

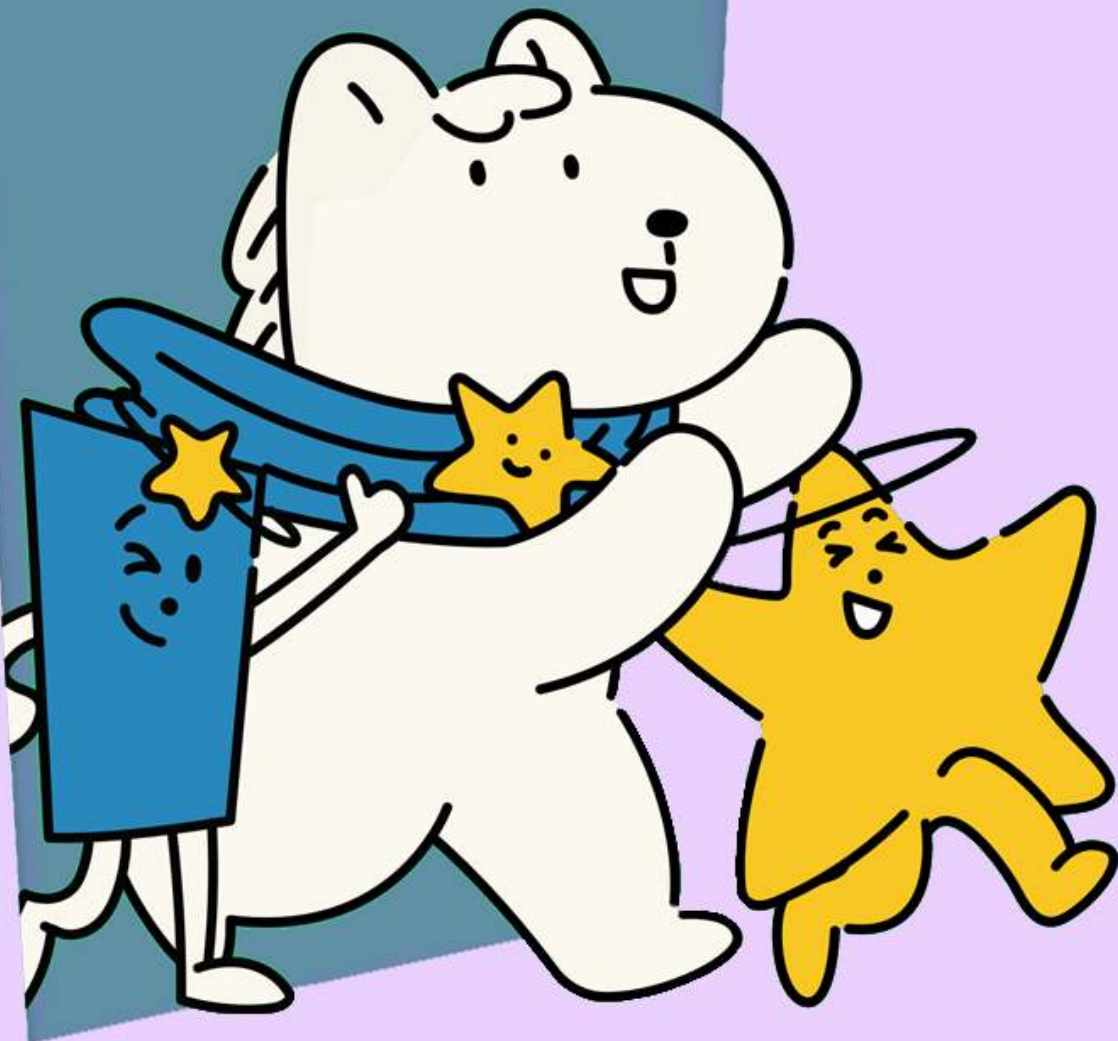
2025학년도 1학기 전주대학교 특수대학원 신·편입생 모집요강

www.jj.ac.kr/graduate

원서접수

2024. 12. 2.(월) 09:00~

2024. 12. 6.(금) 17:00



1

모집학과

과정	계열	학과	세부전공
경영행정	인문 · 사회	금융보험학과	금융보험
		농식품경영학과	농식품경영학
		로컬비즈니스학과	로컬비즈니스
		부동산학과	부동산학, 국토정보학
		외식조리경영학과	외식조리경영
		중소기업학과	중소기업
		창업학과	창업학
		행정학과	행정학
문화산업	인문 · 사회	공연영상사진학과	공연엔터테인먼트, 사진영상, 영화영상
		한지문화산업학과	한지문화산업
	공학	방재안전공학과	방재안전공학
		*탄소융합에너지공학과	탄소융합에너지공학
예체능	스즈끼재능학과	스즈끼재능교육	
보건복지	인문 · 사회	사회복지학과	사회복지
	자연 · 과학	방사선학과	방사선
		**발달재활학과	감각발달재활, 행동발달재활
		스포츠의학과	스포츠의학
		대체의학과	심신의학, 영양식품의학, 자연수기의학
상담심리	인문 · 사회	결혼 · 가족상담심리학과	결혼 · 가족상담심리
		아동발달상담심리학과	아동발달상담심리
		진로 · 직업상담심리학과	진로 · 직업상담심리
		청소년상담심리학과	청소년상담심리

(*) 문화산업대학원 **탄소융합에너지공학과**(중소기업 계약학과입)는 **정원외**로 모집

(**) 신설학과임

2

모집정원(정원 내)

구분	경영행정	문화산업	보건복지	상담심리
신입학	29명	22명 정원 외: 14명(계약학과)	17명	13명
편입학	2,3차 학기	15명	11명	8명
	4차 학기	16명	15명	7명

※ 편입학은 정규대학원에서 1학기(6학점) 이상 이수한 자로서 대학원위원회에서 편입학점을 인정받아야 함

※ 편입학은 대학원행정실로 문의 바랍니다.

- 경영행정/문화산업: 063)220-2463 / - 보건복지/상담심리: 063)220-2693

※ 학과 모집인원이 2명 미만인 경우 모집전형이 취소될 수 있음

3

지원자격

구분	지원자격
공통	국내·외 정규대학에서 학사학위를 취득하였거나 취득 예정인 사람 그 밖에 위와 동등한 학력이 있다고 교육부장관이 인정하는 사람
사회복지학과	사회복지학과는 사회복지사 2급 이상 소지자로서 사회복지실천현장 유경험자에 한함
스즈끼재능학과	스즈끼재능학과는 피아노, 플룻, 바이올린, 첼로 전공자에 한함
탄소융합에너지공학과	탄소융합에너지공학과(중소기업계약학과)는 중소기업 6개월 이상 재직자(재교육형) 또는 모집기간중 채용된 재직자(동시 채용형)에 한함

4

전형방법

구분	내용	비고
1차	서류전형	
2차	면접시험	※ 스즈끼재능학과는 면접 및 실기(자유곡 1곡, 암보로 진행)

5

전형일정

구분	전형일정
접수 기간	2024. 12. 2.(월) 09:00~12. 6.(금) 17:00
서류 제출 마감일	2024. 12. 9.(월) 17:00
전형일	2024. 12. 20.(금) 전형 시간 및 장소는 개별 안내
합격 발표일	2024. 12. 26.(목) 15:00 이후 대학원 홈페이지 확인
※ 문의전화 : 063) 220-2463 (경영행정/문화산업) 063) 220-2693 (보건복지/상담심리)	

6

원서접수 및 서류제출

구분	내용	비고
원서접수	인터넷 접수 유웨이 어플라이(WWW.UWAYAPPLY.COM)	접수 기간 중 24시간 접수 가능, 마지막 날은 17시까지 접수 가능
서류 제출	일반학과 방문: 지역혁신관 502호 대학원통합행정지원실 택배, 우편: 전북 전주시 완산구 천잠로 303 (55069) 전주대학교 지역혁신관 502호 대학원통합행정실	서류 마감은 12. 9.(월) 17:00까지이며, 마감 시간 이전 도착서류에 한함
	탄소융합에너지공학과 (계약학과) 문의: 공학 1관 516호 (☎063-220-2958)	

※ 우편접수 시 도착일 기준으로 접수처리함을 원칙으로 하며 반드시 수신확인을 하시기 바랍니다.

7

원서접수 절차

순서	구분	내용
1	사전 준비	모집요강과 원서접수 유의사항 숙지
2	인터넷 접속	유웨이 어플라이(WWW.UWAYAPPLY.COM) 접속
3	로그인	비회원일 경우 회원 가입 후 로그인
4	대학원 선택	원서접수 대학원 중 “전주대학교 특수대학원” 선택
5	원서작성 및 확인	입학원서, 자기소개서 등 입력 및 확인
6	전형료 결제	전형료 결제 후에는 접수된 원서를 수정하거나 취소할 수 없음
7	출력	입학원서, 자기소개서 및 연구계획서, 개인정보 이용 동의서, 발송용 봉투라벨 등 출력
8	서류제출	발송용 라벨을 봉투에 부착하고 제출서류를 동봉하여 기한 내에 제출 [우편제출자는 제출서류 도착 확인을 위해 등기우편으로 제출하시기 바랍니다.]

※ 서류제출까지 해야 원서접수가 완료됩니다.(서류 미제출시 불합격 처리됩니다.)

※ 인터넷 원서접수 장애 발생 시 문의처: 유웨이 어플라이, ☎1588-8988

8

전형료

구분	전형료	비고
석사	55,000원 ※ 스즈끼재능학과 75,000원 (실기 전형료 포함)	유웨이 어플라이에서 원서접수 시 결제

9

원서접수 시 유의사항

- 가. 서류제출 마감 시간 내에(12. 9.(월) 17:00까지) 서류제출을 완료하여야 유효한 원서접수로 인정합니다.
- 나. 제출된 서류는 일체 반환하지 않으며, 기재된 내용이 사실과 다르거나 본 요강의 지원 자격 요건에 해당하지 않는 자는 입학 후에라도 합격을 무효처리합니다.
- 다. 제출한 서류 중 미제출 서류 혹은 미비한 서류가 있을 시 불합격 처리됩니다.
- 라. 지원서 입력 착오 또는 지원서의 연락처로 연락 시 미응답 등으로 인한 불이익은 지원자의 책임입니다.

10

제출서류(최근 3개월 이내 발급서류만 인정)

가. 일반학과 제출서류(탄소융합에너지공학과 제외)

제출서류	신입생	편입생	비고
입학원서			
개인정보 이용 동의서	유웨이 작성 후 출력	유웨이 작성 후 출력	
자기소개서 및 연구계획서			
졸업증명서	학·석사 졸업(예정)증명서	학사·석사 졸업(예정)증명서, 수료 또는 제적증명서	각 1부씩 제출
성적증명서 (백분율 성적, 총 평점 평균 필수)	출신대학(편입 포함) 성적	대학원 성적	
재직/경력증명서	해당자에 한함	해당자에 한함	
사회복지사 자격증 사본	사회복지학과 지원자에 한함	사회복지학과 지원자에 한함	

- ※ 졸업예정자는 2025. 2. 28.까지 졸업증명서를 제출하여야 함
- ※ 해외대학에서 학위취득한 자는 아포스티유 또는 영사학력인증 서류 제출
- ※ 탄소융합에너지공학과 제출서류는 별도 안내 (다음 페이지 참고)

나. 탄소융합에너지공학과 제출서류

구비서류	신입생	비고
원서접수	-	인터넷 접수 유웨이 어플라이(WWW.UWAYAPPLY.COM) 접수기간 중 24시간 접수 가능, 마지막 날은 17시까지에 한함
대학 졸업(예정) 증명서	원본 1부	<ul style="list-style-type: none"> 4년제 대학 ☞ 편입학자의 경우 편입 전 서류도 함께 제출 학위취득예정자의 경우 졸업예정증명서 제출
대학 성적증명서	원본 1부	<ul style="list-style-type: none"> 백분율 환산 ☞ 편입학자의 경우 편입 전 서류도 함께 제출
참여기업 신청서 【별지 제5호 서식】	원본 1부	<ol style="list-style-type: none"> 1. 참여기업 대표이사 직인 날인 후 제출 2. 사업자 등록증 1부 3. 중견기업 확인서 1부, 최근결산 재무제표 1부(중견기업만 해당) 4. 중소기업 확인서 1부 ☞ https://sminfo.mss.go.kr/cm/sv/CSV001R0.do 5. 건강보험사업장 적용통보서 1부 ☞ https://www.nhis.or.kr 사업장 로그인 후 사업장 적용 통보서에서 발급
중소기업 계약학과 입학 추천서 【별지 제5호 서식의 붙임】	원본 1부	<ol style="list-style-type: none"> 1. 참여기업 대표이사 직인 날인 후 제출 2. 재직증명서 1부 3. 4대 사회보험 가입자 가입내역 확인서 1부 ☞ http://www.4insure.or.kr 개인회원 로그인 후 발급 4. 원천징수영수증(근로소득지급조서나 근로소득원천징수부로 대체 가능) 1부 ☞ https://www.hometax.go.kr/ 로그인 후 My NTS에서 발급
3자 계약서 【별지 제9호 서식】	원본 3부	<ul style="list-style-type: none"> • 참여기업, 참여학생 등록금 부담비율 반드시 기재 • 의무근무기간 기재 • 참여기업 대표, 참여학생 서명 후 3부 제출
개인정보 수집·이용·제공 동의서 【별지 제9호 서식의 붙임】	원본 1부	<ul style="list-style-type: none"> • 개인정보 수집·이용 동의여부 체크 • 동의자 성명 기입 서명 후 제출
회사소개서	원본 1부	<ul style="list-style-type: none"> • 회사소개서 1부 제출
근로계약서 【별지 제10호 서식의 붙임】	원본 1부	<ul style="list-style-type: none"> • 근로계약서 1부 제출(재교육 동시채용형 지원자만 제출)
등록금 잔액처리 동의서	원본 1부	<ul style="list-style-type: none"> • 잔액처리동의서 원부 1부 제출

11 수업연한 및 학위취득 방법

가. 수업연한: 5학기(2년 6개월)

나. 학위취득 방법: 학위청구논문 또는 논문대체

※ 논문대체: 작품발표, 연주회, 프로젝트보고서, 학점 추가이수 등

12 등록금

구분	인문·사회	이학·체육	공학·예능	입학금
등록금	2,880,000원	3,429,000원	3,978,000원	
30% 감면 시	2,016,000원	2,400,300원	2,784,600원	650,000원 (첫 학기만 납부)
40% 감면 시	1,728,000원	2,057,400원	2,386,800원	

13 교내장학금 및 특전(중복 혜택 불가)

구분	내용
30% 감면	공무원, 공사, 일반 기업체 및 사립학교 재직자
	기독교 교회 및 단체 재직자(상근직인 경우)
	본교 재직 계약직원 및 조교
	본교 교직원의 직계가족(가족관계증명서 제출)
	본교 재학생의 직계가족(가족관계증명서 제출)
	대학원 입학 후 직전 학기 성적 4.0/4.5 이상인 자
40% 감면	개인사업자(사업자 등록증 사본 제출)
	본교 출신 중 대학 전체 학년 평균 성적 3.0/4.5 이상인 자 ☞ 입학 학기에만 적용
	본교 재직 중인 전임 교직원

14 수험생 유의사항

가. 입학 전형료 반환 사유 및 금액은 다음과 같습니다.

- 1) 대학의 귀책사유로 입학전형에 응시하지 못한 경우: 납부한 입학전형료 전액
- 2) 천재지변으로 인하여 입학전형에 응시하지 못하는 경우: 납부한 입학전형료 전액
- 3) 질병 또는 사고 등으로 의료기관에 입원하거나 본인의 사망으로 입학전형에 응시하지 못하는 경우
(해당 사항을 증명할 수 있는 경우만 해당): 납부한 입학전형료 전액

나. 신입학, 편입학, 재입학 첫 학기는 휴학이 불가능합니다.

다. 기타 자세한 사항은 전주대학교 대학원 홈페이지를 참조하시거나 행정실에 문의하시기 바랍니다

경영행정대학원

30여년의 역사와 전통을 자랑하는 전주대학교 경영행정대학원은 1984년 11월에 설립되어 703여명의 석사와 1000여명의 동문을 배출하였습니다. 많은 동문들이 지역사회와 국가발전의 리더로서 경제계, 사회단체, 문화단체, 여성계 등에서 맹렬하게 활동하고 있습니다. 우리 대학원은 세계화와 지방화, 지식정보화시대에 걸맞은 능력 있는 행정 전문가를 양성하는데 심혈을 기울이고 있습니다.

대학원생들은 국내외에서 개최되는 세미나와 사회에서 영향력 있는 저명인사들의 실무 경험을 바탕으로 한 특강에 참여하게 되며, 해당분야의 전문적인 교수들로부터 학문적 지도를 받음으로서 지식으로 무장된 전문가가 될 수 있습니다. 그리고 경제적 활동을 하는 사회인으로서 각계각층의 활동을 하는 원생들과의 원우회 활동을 통해 광범한 인간관계를 형성해 나갈 수 있으며, 많은 동문들과 학문적, 사회적, 인간적 유대관계를 형성할 수 있도록 계기가 되고 있습니다. 오랜 역사와 전통, 내실이 있는 우리 대학원에서 여러분의 능력을 개발하고 실력 있는 전문가, 유능한 사회인이 되시기를 강력히 권고합니다.

전주대학교 경영행정대학원은 기독교적 인간교육과 지도자적 인격을 도야하고 중소기업 육성에 관련된 이론과 실제를 과학적으로 연구, 지도, 교수하여 우리 사회가 앞으로 필요한 지도자적 인격과 독창적 능력을 갖춘 전문 인력을 양성하여 균형 있는 국가와 사회발전에 기여함을 목적으로 설치되었습니다.

학과소개

금융보험

금융보험학과는 학문 이론적 연구 뿐 아니라 실질적인 실무분야의 적응에 있어서도 무한한 강점을 가지고 있는 학과라 할 수 있다. 금융전문가, 보험계리사, 손해사정사 등 보험관련 자격증 취득이나 각 금융 및 보험관련 회사의 취업자에게도 이론적 토대의 확립에 큰 도움을 줄 수 있는 장점이 있으며, 또한 우리나라 최고의 금융보험연구 전문 인력을 양성하는데 중점을 두고 있다.

농식품경영

“글로벌 농식품 융복합 전문가 양성”

농식품경영학과는 1차(농식품) · 2차(제조, 가공) · 3차산업(판매, 서비스) 간 융·복합화를 통해 새로운 발전을 위한 학술적인 역량 증진을 목적으로 학습한다. 글로벌 농식품 시장 트렌드 · 마케팅 · ESG경영 · 미래유통 등 변화하는 시장환경과 정책에 대응하기 위해 다각적인 접근방식을 연구하며 학문적 능력을 배양하고, 글로벌 농식품 시장 환경을 선도하는 국제경영 리더로 성장한다. 농산물 재배 · 생산 · 가공 · 판매를 연계, 문화 · 관광 · 체험 서비스 결합을 통해 지속 가능한 산업 성장에 기여하는 전문가가 될 수 있다.

로컬비즈니스

로컬비즈니스학과는 지역사회의 혁신을 주도하고 지역 비즈니스 경력을 추구하는 학생들에게 적합한 학과로 지역 비즈니스의 성장과 로컬 크리에이터의 전문 능력을 배양하는 것을 목표로 한다. 지역문제를 해결할 수 있는 커뮤니티 디자인 · 디자인씽킹 · 리빙랩 · 트렌드분석 등의 방법론을 이용하여 지역사회의 환경을 이해하고 지역 커뮤니티와 협력하여 지역 비즈니스의 성장과 지역문화의 가치를 창출할 수 있는 지식과 기술을 제공한다.

학과소개

부동산학전공에서는 전통적으로 중요한 분야인 부동산개발 및 투자, 부동산정책, 부동산중개, 감정평가와 함께 국내 부동산시장의 선진화와 자본시장과의 결합 가속화에 따라 그 중요성이 크게 증가하고 있는 부동산금융시장 및 관리 분야의 이론적, 실무적인 교육을 통하여 각 분야의 부동산 전문가를 양성한다.

부동산

국토정보전공에서는 지적재조사사업 등 지적분야 전문가의 수요에 부응하여 지적조사론, 지적측량학, 지적행정 및 제도사, GIS, GPS, LIS, 사진측량 연구 등에 관하여 이론적, 실무적인 교육을 통하여 지적분야 전문가를 양성한다.

또한, 빅데이터 등 공간데이터베이스, 지리정보시스템, 3D모델링, GPS, 교통물류등의 공간정보학과 부동산학을 접목하여 새로운 시장의 개척과 함께 창의적 아이템 발굴로 학문 및 실무적 발전을 꾀하고 삶의 질 향상에 이바지 하고자 하는 학문이다.

외식조리경영

대학의 외식조리교육자, 외식사업 전문경영인 및 외식산업과 관련된 전문인력을 양성하는 것을 교육 목표로 한다. 이를 위해서 전문 교수진이 이론과 실무를 접목시켜 외식산업 현장에서 필요로 하는 학문을 지도한다. 외식경영 관련 다양한 이론과 실무 분야에서 필요로 하는 인력을 육성하는데 있어서 산·학·연 협조체제를 구축하여 성공적인 외식조리전문 경영인 양성을 목표로 한다.

중소기업

중소기업의 시대가 열리고 있는 현실에서 중소기업의 당면 과제와 함께 경영혁신을 위한 신경영지식과 기법을 사례를 중심으로 학습한다. 특히 중소기업의 창업과 각종 지원제도, 중소기업의 경영특성과 환경경영, 중소기업경영의 실태요인분석, 중소기업의 성장전략 등에 역점을 둔다. 더불어서 인사, 마케팅, 생산 및 운영, 재무, 회계, 경영정보, 국제화전략 등 중소기업의 부문경영전략에 관하여 강의와 비즈니스 컨설팅을 하여 성공적인 중소기업 CEO를 양성함을 목표로 한다.

창업

창업학과는 전국 최고 수준을 자랑하는 창업사관학교를 운영하고 있는 전주대 창업지원단과의 협업을 통해 혁신 비전과 실무를 겸비한 창업전문가 양성에 교육 목표를 두고 있다. 4차 산업혁명의 발전으로 인한 서비스부문의 급격한 팽창을 주도할 혁신적이며 창의적인 인재를 양성하고 있다. 교육과정은 예비창업자 또는 스타트업을 운영하고 있는 창업가 그리고 창업엑셀러레이터에 맞게 맞춤형으로 제공한다.

행정

"21세기에 맞는 능력 있는 전문가 양성"

행정학과에서는 일반 행정, 자치행정, 병원행정, 환경행정, 관광행정 등의 21세기에 각광받는 분야를 학습한다. 학생들은 각 관련 분야에 대해 체계적인 연구와 깊이 있는 학문적 능력을 배양할 수 있다. 학생들은 이론적 지식과 실무적 지식에 대해 다양하게 접근할 수 있으며, 이 시대에 맞는 능력 행정 전문가가 될 수 있다.

문화산업대학원

전주대학교 문화산업대학원은 기독교 정신에 입각하여 문화예술과 현대산업기술의 이론 및 실재를 교수하고 연구하여 지도적인 인격과 독창적인 능력을 갖춘 고급 전문 인력을 양성하며, 나아가서는 인류사회에 공헌할 수 있는 문화 예술 분야 및 산업기술 지도자, 보건관련 전문가 육성을 목적으로 합니다. 예술전문가와 기술자 또는 산업현장에서 근무하고 있는 산업 기술인에게 산업체에서 필요한 학습이론과 각 전공별로 기술이론을 연구·습득하게 하고 있습니다.

학과소개

공연영상사진

기존의 전통적 예술과 디지털시대의 새로운 멀티미디어와의 융합된 첨단 사고능력의 전문 인력의 양성을 목표로 하고 있다. 현장전문가를 통한 선택과 집중에 의한 차별화된 교육으로 창작능력을 증진시키고 문화와 예술의 새로운 패러다임에 능동적으로 대처할 수 있게 하며 3개의 전공으로 구성되어 있다.

[공연엔터테인먼트전공]은 공연 제 분야(연극, 음악, 국악, 무용, 오페라, 축제, 마당극, 뮤지컬 등 분야의 연출, 극작, 기획, 기술 분야)와 엔터테인먼트 분야(축제, 행사 등의 기획, 매니지먼트 등)등의 전문가를 양성한다.

[영화영상전공]은 영화 및 영상콘텐츠에 관련된 현대 뉴미디어로의 적극적 대처로 경쟁력을 갖추고 영화감독, 작가, 촬영 및 편집전문가, 방송PD 등에 관련된 전문가를 양성한다.

[사진영상전공]은 포토저널리즘과 광고사진 그리고 순수사진으로 구성되고 · 디지털과의 융합을 통해 미디어 다양한 매체를 통한 현대예술에서의 작가, 기획자, 디렉터 교육전문가 등의 경쟁력 있는 글로벌 시대의 리더를 양성한다.

방재안전

도시 및 산업의 고도화와 함께 기후변화, 지진, 태풍, 화재, 질병 감염 등 각종 재난·재해로부터 개인의 안전과 사회발전이 위협받고 있으며 지역 단위에서 글로벌 단위로 재해가 점차 확대되고 피해의 심각성이 점차 증가하고 있다. 이에 재난, 재해로부터 지속 가능하고 회복력 있는 조직과 사회 시스템을 구현하는데 필요한 주요 학문들을 통섭하고 연구하여 관리책임자 수준의 전문가 인력 양성을 목표로 한다.

스즈끼재능

스즈끼 재능학과에서는 음악을 통해 어린이가 모국어를 배우듯 자연스러운 방식으로 정서함양과 창의성을 길러준다. 이 교육법은 지금까지 59개국에서 수백만의 인재를 양성시켜 지난 60여 년 간 세계적인 명성을 얻게 되었다.(대표적 성공사례는 베네주엘라 엘 시스테마이며, 장영주도 스즈끼 교육으로 시작했음) 감성과 집중력이 뛰어난 리더를 양성시키는 데 매우 합리적인 조기 교육방법인, 음악을 통한 영재교육 지도자를 배출시키는 학과이다.

학과소개

한지문화산업

한국 전통의 소재를 다양하게 활용하여 전통과 현대를 조화롭게 연출하고 글로벌 이미지를 부각시킬 수 있도록 하며, 4차 산업혁명에 관련한 전통문화산업의 일자리 창출. 전통문화(예술)와 소재와 과학기술의 융복합 문화기술, 3D프린팅을 이용한 전통공예의 소재활용 등으로 미래 산업의 전통문화 콘텐츠를 창출할 수 있도록 한다. 또한 전통소재와 기반기술을 융복합하여 스토리텔링화(원인규명)한 전통문화의 정체성을 확립하여 관광상품화를 기대하고 전통 산업을 발전과 신사업 창출로 미래 산업의 전통문화콘텐츠로 자리매김하여 고 부가가치의 전통소재로서 문화산업의 중심체제 역할을 할 수 있도록 한다.

탄소융합에너지
공학과
(중소기업
계약학과)

탄소융합에너지공학과 (중소기업계약학과)는 전라북도 탄소 및 부품소재 산업의 발전을 위해 산업현장에서 종사하고 있는 중소기업 재직자 대상의 재교육 과정이다. 산업계에서 요구하는 맞춤형 전문 기술 인력을 양성 하고자 한다. 탄소, 나노, 부품소재에 관한 기초, 응용 교과목을 이수하여 재직 중인 회사의 R&D 및 품질향상 등의 기술력 증진에 직접적인 도움이 될 수 있도록 하는 실무형 맞춤형 학과이다.

보건복지대학원

전주대학교 보건복지대학원은 고령화 및 다문화 사회에서 필요로 하는 최고의 전문 인력을 양성하기 위한 체계적이고 전문적인 교육과정을 제공하고 있습니다. 향후 미래는 인구 구조의 특성에 따라 보건복지와 관련된 전문 인력에 대한 수요가 크게 증가할 것이며, 우리대학원은 이에 발맞춰 인류의 복지 및 국민건강에 기여하는 관리자 및 연구자로서의 능력을 갖춘 인재를 양성하고자 합니다.

학과소개

‘인간존중’ 사상을 바탕으로 방사선과학 이론과 응용방법을 교육함으로써 독자적인 연구능력과 자질을 갖추고 국민 의료복지 향상 및 방사선과학 발전에 기여하기 위하여 3개 전문분야의 맞춤형 방사선 전문 인력을 양성한다.

방사선

- 방사선영상 분야는 방사선영상 형성의 기본원리와 의학적 지식을 포함하는 질병중심의 방사선과학을 이해하고 영상의 과학적이고 객관적인 분석을 통해 연구에 응용하는 인재를 양성한다.
- 방사선치료 분야는 의학물리 지식을 바탕으로 치료계획, 모의치료, 선량 계측 등의 획기적인 발전을 위한 연구와 최근 방사선치료의 축으로 등장하는 입자선(양성자, 중입자) 치료를 효율적으로 응용하는 방법 및 기존 치료방법의 개선 등을 연구하는 인재를 양성한다.
- 방사선융합기술 분야는 미래 방사선과학 콘텐츠를 개발할 수 있는 과학적 방법론에 대한 지식을 습득하고 방사선의 물리적 특성을 이용하여 실제 연구에 적용하고 방사선의 적용분야를 개척하는 인재를 양성한다.

사회복지

"사회복지사 역량 강화"

사회복지 현장에서 활동하고 있는 사회복지사들에게 사회복지 실천 및 지역사회복지, 사회복지 제도 및 정책, 그리고 사회복지방법론 등에 있어서 현장밀착형 교육을 실시함으로써 지역사회에서 선도적 역할을 담당할 사회복지 전문가로서의 역량을 강화하는데 중점을 둔다.

스포츠의학

본 학과는 일반인들의 근골격계 손상 및 각종 성인병과 만성퇴행성질환은 물론 운동선수와 스포츠인들에서 빈번히 발생하는 스포츠손상에 대한 예방과 효과적인 관리를 위한 운동재활전문가 그리고 최상의 경기력을 발휘할 수 있도록 지도하는 전문 트레이너를 육성 한다. 따라서 본 학과에서는 기능해부학과 운동생리학을 기초로 병태생리, 운동손상 및 평가, 운동재활, 운동처방, 트레이닝론 등과 같은 실제 현장에서 요구되는 실효성 있는 학문들을 이론과 실기를 통해 심도있게 탐색하고자 한다. 특히 본 학과는 병원, 재활센터 등과의 연계를 통한 최적의 실습여건이 구비되어 있는 만큼 스포츠의학 분야의 새로운 교육 패러다임 정립에 중요 초석으로 자리잡게 될 것이다.

학과소개

발달재활

본 학과에서는 성장기 장애아동의 인지, 의사소통, 적응 행동, 감각, 운동 등의 정신적 및 감각적 기능향상과 행동 발달을 위한 재활서비스를 제공하는 전문 인력, 특히 감각발달재활과 행동 발달재활 서비스 제공 전문 인력을 양성한다.

- 감각발달재활 전공에서는 발달장애인의 가정, 학교, 지역사회 내 역할 수행과 활동 참여를 지원하기 위해, 개인의 감각발달 특성에 적합한 개인, 활동, 환경 요소를 평가하고 중재 및 지원하는 전문적 과정을 학습하는 데 중점을 둔다.
- 행동발달재활 전공에서는 문제행동을 보이는 아동을 지도하기 위한 행동중재 계획과 행동 중재 실행에 대한 전문적인 과정을 학습하는데 중점을 둔다.

대체의학

본 학과에서 대체의학은 대체의학에 기반한 자연치유의 능력을 믿으며, 건강치 못한 인간의 삶을 건강한 삶에 이룰 수 있도록 전인치유에 필요한 철학, 과학, 기능을 습득케 한다. 이로써 인간 삶의 질을 높일 수 있는 관련분야 전문가를 양성하고 교육을 하는 것에 그 목적이 있다. 특히, 심리, 수기, 아로마, 영양을 기반으로 한 심도 있는 교육은 이후 임상 이외에 건강관련 융·복합 산업분야에서도 활용될 수 있는 실용학문으로써의 디딤돌이 되어 줄 것이다.

상담심리대학원

전주대학교 상담심리대학원은 진리·평화·자유의 기독교 정신과 민주적인 교육 이념을 바탕으로 전문 상담가 양성을 위한 심오한 이론과 광범위한 응용방법을 교수하고, 창의와 봉사로 국가와 민족은 물론 인류사회의 평화와 발전에 공헌할 수 있는 지도자적 인재를 양성하기 위하여 1999년 11월에 설치되었습니다. 그 후 20여 년 동안 특성화된 이론 교육과 문제별 상담방법훈련, 현장 중심의 실습을 통해 가정, 학교, 사회기관, 종교단체, 산업체 등의 실제 분야에서 프로그램 개발, 교육연수, 상담실무 등 담당할 수 있는 전문가를 배출해왔습니다.

학과소개

결혼·가족 상담심리

가족생활교육 및 가족치료에 중점을 두어 결혼생활, 부부관계, 가족관계, 노후생활 에서 일어나는 문제의 예방과 치료에 필요한 상담이론 및 방법들에 대한 교육에 주 안점을 둔다. 예비부부교육, 부부상담, 가족생활교육, 부모교육, 노인상담 등을 주 제로 하는 집단상담 프로그램들을 익힘으로써 가정, 사회기관, 종교단체 등의 다양 한 맥락에서 결혼 및 가족 상담에 적용될 수 있는 효과적인 상담과 지도능력을 길 러준다.

청소년 상담심리

아동 및 청소년을 대상으로 건강한 발달을 촉진하고 성, 대인관계, 학습, 진로, 비행 등의 다양한 문제를 예방 및 치료할 수 있는 전문적 능력을 키우는데 주안점을 둔다. 아동·청소년 상담이론과 기법, 문제별 치료전략 및 개입방법, 부모교육, 상 담실습 등을 체계적으로 교육하여 이론과 실재를 겸비한 능력 있는 아동·청소년 상담 전문가를 양성한다.

진로·직업 상담심리

급변하는 현대 사회에 능동적으로 대응하여 진로의식, 계획, 진입, 적응을 도모하는 진로개발과정을 체계적으로 촉진하도록 돕는 전문능력을 기르는데 주안점을 둔다. 아동, 청소년 및 대학생 성인, 노인 등 생애 각 주기별로 요구되는 진로상담과 여 성, 장애인 등 개인적 특성에 적절한 진로상담의 이론과 기법, 직무분석능력, 진로 정보 활용능력을 갖춘 진로상담 전문가를 양성한다.

아동발달 상담심리

생애 초기인 영유아 및 아동기에 대한 개입은 이 시기 동안 이후 인지, 정서, 행동, 사회성 발달 전반에 있어 기본적 토대가 되는 발달이 이루어진다는 점, 또한 이후 발달단계에 대한 개입과 비교할 때 매우 효과적이며 비용 편익이 높다는 점에서 특 히 중요하다. 영유아 및 아동의 발달적 특성에 적절한 발달심리학 이론과 심리치료 기법, 발달문제별 예방 및 치료방법 등 영유아 및 아동의 심리적 문제에 정통한 아 동발달 상담 전문가를 양성한다.